



**O ESSENCIAL**

**NO TRATAMENTO  
COM IMUNOTERAPIA  
E INIBIDORES DA  
TIROSINA CINASE**





## O QUE É O TRATAMENTO E COMO É ADMINISTRADO?

O uso da associação entre a imunoterapia e inibidores da tirosina cinase está autorizada atualmente no tratamento do cancro do rim.

A **imunoterapia** (IO) é uma **forma de tratamento que atua na ativação das defesas naturais do corpo**, o sistema imunitário **para combater o cancro**. As células tumorais possuem mecanismos que lhes permitem escapar ao sistema imunitário e se multiplicarem. O papel da imunoterapia é bloquear estes mecanismos de defesa e, assim, permitir que o sistema imunitário reconheça o cancro e o ataque. Este medicamento é um anticorpo monoclonal e tem **administração endovenosa em ambiente hospitalar**.



O que é o tratamento e como é administrado?

Para informação mais detalhada consulte o “Guia para o tratamento com imunoterapia” [aqui](#)



Os **inibidores da tirosina cinase** (TKI) reduzem o crescimento descontrolado de vasos sanguíneos e, conseqüentemente, **reduzem a quantidade de sangue que chega às células tumorais, diminuindo assim a sua taxa de crescimento**. Este medicamento está disponível em comprimidos para uma **toma por via oral**. Existe a possibilidade de aumento ou diminuição de dose pelo seu médico assistente de acordo com a tolerância inicial.



Os comprimidos devem ser tomados com um copo de água e podem ser tomados com ou sem alimentos. Deverá evitar beber sumo de toranja. Os comprimidos não devem ser esmagados, mastigados e/ou partidos. *Se esquecer uma dose, tome a dose habitual na toma seguinte.*

## QUAIS SÃO OS EFEITOS SECUNDÁRIOS POSSÍVEIS?

Os **efeitos secundários mais comuns** do tratamento afetam órgãos como:



Trato gastrointestinal



Pele e mucosas



Glândulas endócrinas



Sistema cardiovascular



Outros efeitos secundários possíveis

Frequentemente, estes surgem numa fase inicial do tratamento – nos 3 primeiros meses – contudo, em alguns casos os efeitos secundários surgem mesmo após o doente ter suspenso o medicamento.



É importante salientar que **nem todos os doentes apresentam os mesmos efeitos colaterais** e podem inclusive, em alguns casos, não apresentar nenhum desses efeitos.

# TRATO GASTROINTESTINAL

## Diarreia

(aumento do número de dejeções diárias acompanhada da diminuição da consistência das fezes moles/líquidas)

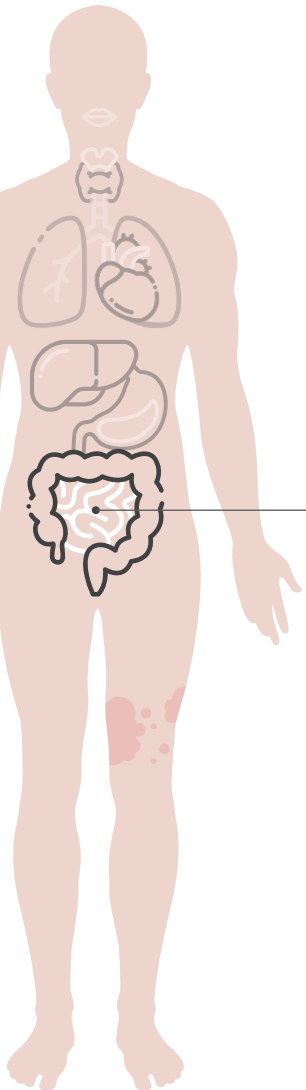
### Recomendações/sugestões

- beba muitos líquidos;
- coma em pouca quantidades e comidas ligeiras como banana, peixe branco, aves, ovos bem cozidos, pão, massa ou arroz branca;
- coma devagar;
- evite alimentos ricos em fibra e fritos (fruta e legumes), alimentos gordurosos e picantes, café, leite, álcool e doces;
- Registe o número de dejeções diárias, e contacte o seu hospital de dia se os episódios de diarreia se tornarem frequentes (4 ou mais dejeções);
- Evite medicamentos não prescritos pelo médico.

## Obstipação

### Recomendações/sugestões

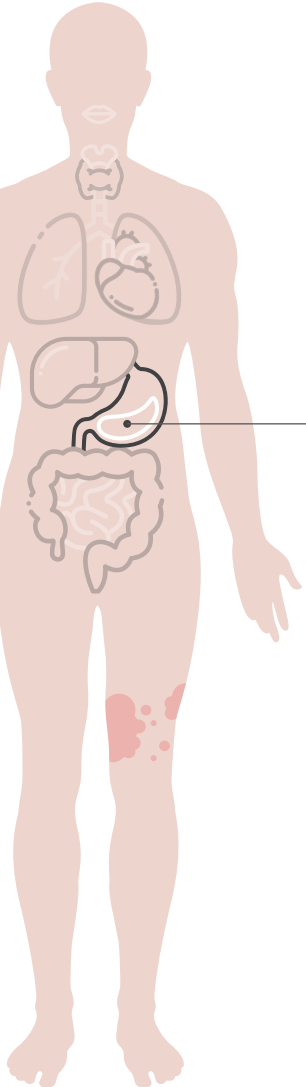
- Aumente a ingestão de líquidos;
- Ingira alimentos ricos em fibra como os cereais, legumes verdes, fruta fresca principalmente frutos tropicais (manga, papaia, kiwi);
- Faça exercício físico, por exemplo, caminhadas a pé, o que facilitará o funcionamento intestinal.



## Náuseas e vômitos

### Recomendações/sugestões

- É mais fácil prevenir as náuseas do que tratá-las. Por isso, siga cuidadosamente as instruções que lhe são dadas. Se for necessário, será prescrita medicação de toma oral para as náuseas;
- Evite estar muito tempo sem comer; faça refeições pequenas e aumente o número de refeições diárias, mastigando bem e engolindo devagar;
- Faça uma alimentação variada e escolha alimentos do seu agrado; procure comer alimentos ricos em proteínas (iogurte simples ou frango simples e sem pele);
- Se sentir náuseas ao acordar, opte por comer alimentos secos (tostas, bolachas de água e sal, torradas de pão branco, etc.);
- Caso esteja sensível aos cheiros, evite cozinhar;
- Deixe arrefecer a comida antes de comer para diminuir o cheiro.



Consulte [aqui](#) informação adicional sobre nutrição durante o tratamento



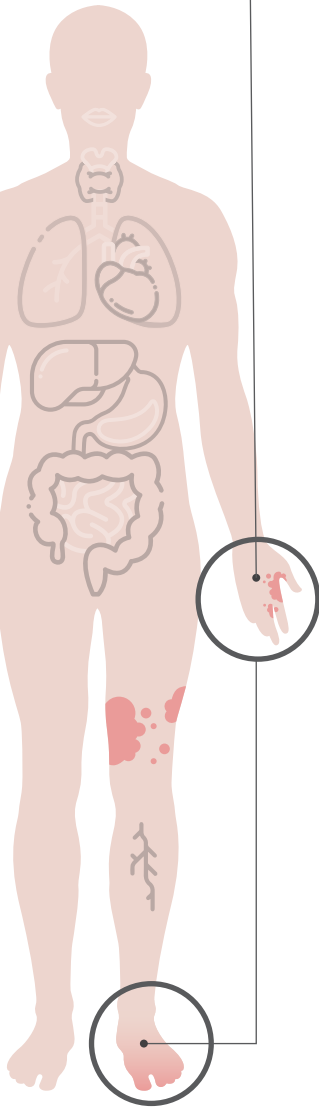
## PELE E MUCOSAS

### Síndrome mão-pé

(reação que causa vermelhidão, inchaço, alteração de sensibilidade e descamação da pele nas palmas das mãos e nas plantas dos pés. Normalmente é autolimitada)

### Recomendações/sugestões

- Deverá hidratar a pele diariamente com creme contendo pelo menos 10% de ureia e evitar contactos abrasivos (ex. trabalhos manuais);
- Lave as mãos e os pés com água morna e seque delicadamente;
- Use roupas largas e de algodão, evite bijuteria que esfole as mãos ou os pés;
- Utilize calçado confortável;
- Evite a exposição solar ou fontes de calor e utilize protetor solar regularmente;
- A aplicação de gelo local nos pulsos e tornozelos poderá ajudar com os sintomas.





## Mucosite

(inflamação das mucosas)

### Recomendações/sugestões

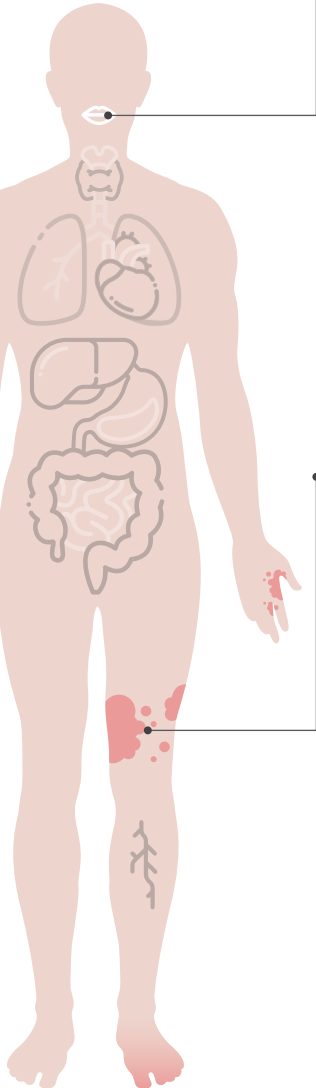
- Inspeccione a sua boca diariamente e contacte o seu hospital de dia se notar qualquer alteração; o seu médico poderá fornecer soluções orais complementares;
- Mantenha os lábios hidratados;
- Use uma escova de dentes macia, 4x/dia, após as refeições e antes de deitar com uma pasta de dentes pouco abrasiva, à base de fluor;
- Use um elixir sem álcool regularmente, após a lavagem dos dentes;
- Evite estímulos dolorosos (álcool e tabaco), alimentos ácidos (tomate ou citrinos), alimentos ricos em fibra e fritos (fruta e legumes), alimentos gordurosos e picantes, café, leite, álcool e doces.

## Rash

(vermelhidão ou inflamação da pele)

### Recomendações/sugestões

- Deverá hidratar a pele diariamente com creme emoliente e evitar contactos abrasivos;
- Use roupas largas e de algodão, evite bijuteria que esfole a pele;
- Durante o duche com água tépida poderá utilizar um gel de banho sem sabão. Seque o corpo com a toalha delicadamente, sem movimentos abrasivos;
- Se o rash atingir uma área grande do seu corpo, deverá contactar de imediato o seu médico que poderá prescrever outro tipo de terapêuticas.



# GLÂNDULAS ENDÓCRINAS

## Cansaço

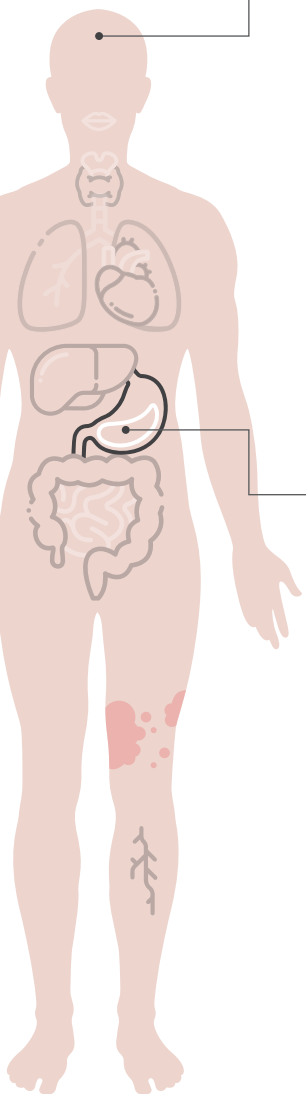
### Recomendações/sugestões

- Pode ocorrer cansaço físico e emocional, que se pode agravar com o avançar dos tratamentos;
- Durante o tratamento, tente criar momentos de repouso; limite as suas atividades; se possível, trabalhe em tempo parcial ou com redução de horário de trabalho; partilhe tarefas com os seus familiares e amigos;
- Certifique-se de que se alimenta o suficiente e que bebe mais do que 1,5L de líquidos por dia;
- Procure dormir bem; caso tenha alterações do sono, fale com os profissionais que o acompanham para que seja medicado.

## Diminuição do apetite

### Recomendações/sugestões

- Durante o tratamento, poderá sentir menos vontade de comer;
- Se sentir diminuição do apetite, poderá ajudar comer pequenas refeições ao longo do dia, incluindo pequenos lanches com elevado conteúdo calórico e proteico. Use ervas aromáticas, açúcar ou molhos para maximizar o sabor dos alimentos;
- Se a diminuição do apetite derivar de alterações do sabor, tente comer alimentos frios ou gelados para diminuir o sabor dos mesmos.



## Hipotiroidismo ou hipertiroidismo

(aumento ou diminuição da função da tireoide)

### Recomendações/sugestões

- Poderá sentir-se mais cansado, com mais frio ou calor no dia-a-dia, ganho ou perda de peso, sentir-se mais triste ou deprimido, perda de cabelo ou palpitações. Também poderá sentir-se mais irritado ou esquecido e com alterações da libido sexual;
- Estes valores serão acompanhados regularmente pelo seu médico assistente e poderá ser necessário tomar medicação para controlo desta patologia.

## SISTEMA CARDIOVASCULAR

### Insuficiência cardíaca

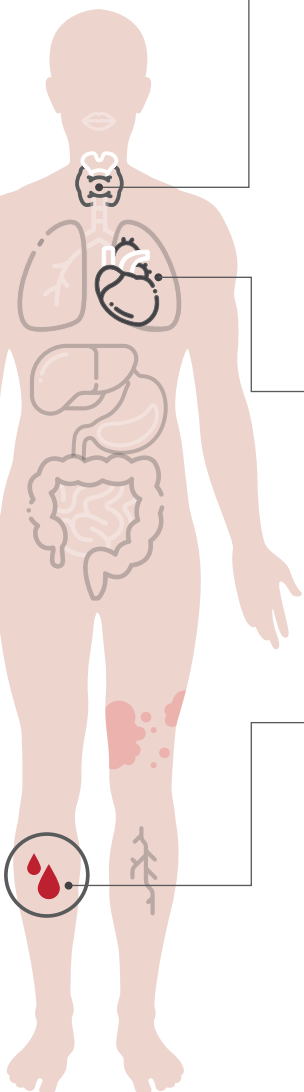
#### Recomendações/sugestões

- Se desenvolver sintomas como cansaço progressivamente maior para esforços cada vez menores, dificuldade em respirar ou inchaço dos membros inferiores, deverá contactar o seu médico, a equipa do hospital de dia ou médico de família.

### Hemorragias

#### Recomendações/sugestões

- Se desenvolver sintomas como fezes escuras, fezes com sangue, expectoração com sangue, sangramento abundante do nariz ou gengival, deverá contactar o seu médico, a equipa do hospital de dia ou médico de família.



## Hipertensão arterial

### Recomendações/sugestões

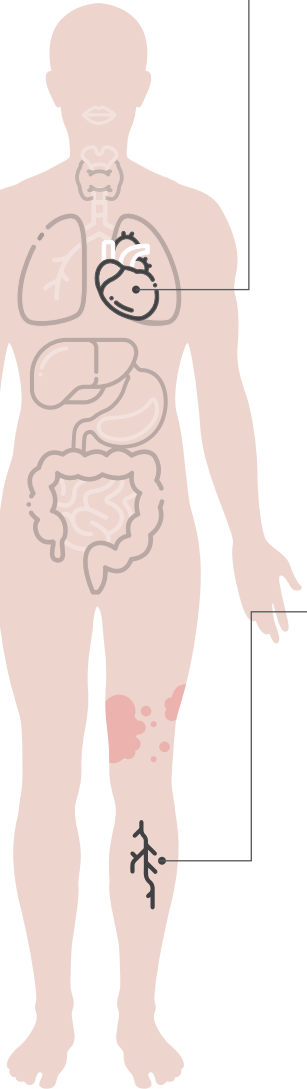
- O aumento da pressão sanguínea ocorre com mais frequência dentro do primeiro mês de tratamento e pode ser controlado com os medicamentos normalmente usados para hipertensão; deve registrar diariamente a sua pressão arterial à mesma hora, no mesmo braço e após 15 min. de repouso, e partilhar com o seu médico assistente na consulta de rotina.
- A pressão arterial deve ser bem controlada antes de iniciar o tratamento e, se for necessário, o seu médico assistente irá prescrever medicação anti-hipertensora;
- Deverá seguir um estilo de vida saudável com exercício regular, limitar o consumo de álcool e a quantidade de sal na comida, substituindo por exemplo por ervas aromáticas;
- Caso tenha uma subida sustentada de valores acima do normal, deve contactar o seu médico, a equipa do hospital de dia ou o seu médico de família.

## Eventos tromboembólicos arteriais ou venosos

(coágulos nos diferentes tipos de vasos sanguíneos do corpo)

### Recomendações/sugestões

- Deverá dirigir-se ao serviço de urgência ou contactar o seu médico se sentir dor ou pressão no peito, dor na barriga das pernas, costas, pescoço ou maxilar, dificuldade em respirar, dormência ou fraqueza num dos lados do seu corpo, dificuldade a falar, dor de cabeça que não cede a analgesia, alterações na visão ou tonturas.



## OUTROS EFEITOS SECUNDÁRIOS POSSÍVEIS

### Artralgias

(dores nas articulações)

#### Recomendações/sugestões

- Este efeito é na maioria das vezes transitório;
- Aplique compressas quentes nas áreas afetadas;
- Devem ser promovidos estilos de vida saudável, nomeadamente nos cuidados com a alimentação (dieta) e na realização de exercício físico leve regularmente;
- O seu médico poderá prescrever medicação em SOS.

### Alterações da voz

(rouquidão)

#### Recomendações/sugestões

- Quando sentir agravamento da rouquidão, poderá escrever em vez de falar para descansar a voz;
- Evite gritar ou sussurrar;
- Beba água e evite irritantes (ex. pó, cigarros e álcool).



**Existem alterações potencialmente graves e para as quais deverá contactar imediatamente o seu médico oncologista ou a equipa do hospital de dia, nomeadamente, se tiver tosse seca, falta de ar, febre, pele ou olhos de cor amarelada, dor na barriga da perna e diminuição marcada do débito urinário.**

É importante **reconhecer precocemente** o surgimento de efeitos secundários e **relatá-los ao seu Médico Oncologista** para que estes possam ser tratados de forma adequada.

Poderá ser necessário iniciar outro medicamento, nomeadamente corticoide tópico, oral ou intravenoso, conforme a gravidade da toxicidade. A necessidade de avaliação em consulta de outra especialidade médica também poderá ser necessária.

---

## GUIA TERAPÊUTICO

### Tratamento em hospital de dia

Data:

Data:

Data:

Data:

### Tratamento em hospital de dia

Data de início:

Dose e frequência:





Com o apoio de:



[www.msd.pt](http://www.msd.pt) | Tlf: 214465700

Merck Sharp & Dohme, Lda. Quinta da Fonte, Edifício Vasco da Gama, 19 - 2770-192 Paço de Arcos  
| NIPC: 500 191 360 Copyright © 2022 Merck & Co., Inc., Rahway, NJ, USA e suas afiliadas. Todos os direitos reservados. PT-KEY-01144 11/2022